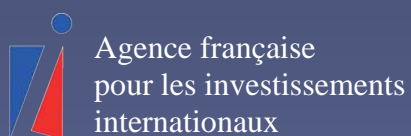
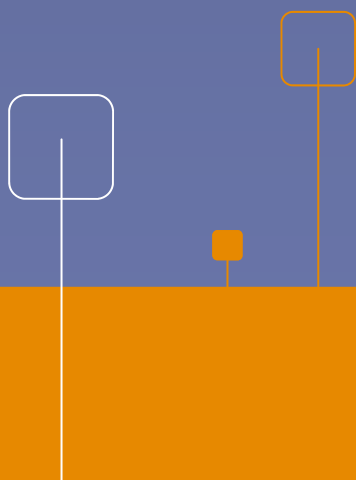


CONTRIBUTION À L'EMPLOI DES INVESTISSEMENTS ÉTRANGERS EN FRANCE



●●● Focus régional Bretagne 2008





Les investissements étrangers en France en 2008 : « La contribution à l'emploi des investissements étrangers s'est maintenue à un niveau élevé »

Le bilan des investissements pour 2008 a été publié le 13 mars 09 par l'Agence française pour les investissements internationaux (AFII).

Le bilan national : plus de projets qu'en 2007, principalement des extensions de sites

Dans un contexte marqué par l'aggravation de la crise économique mondiale, l'AFII et les agences régionales de développement enregistrent une augmentation du nombre de projets d'investissements décidés, en France, par des entreprises étrangères: 641 projets en 2008, contre 624 en 2007. Il s'agit du troisième meilleur résultat depuis quinze ans. Ces projets permettront de maintenir ou de créer **31 932 emplois** (34 517 en 2007). Le nombre moyen d'emplois créés ou maintenus par projet est de 50 en 2008, en légère baisse par rapport à 2007 (55 emplois).

Origine géographique. Les entreprises européennes sont toujours à l'origine de la majorité des investissements étrangers accueillis en France : leurs projets génèrent 66,4% des emplois créés ou maintenus en 2008. Les entreprises nord-américaines ont regagné en partie le terrain perdu en 2007, assurant 21,4% des emplois liés, contre 18,8% en 2007. Les entreprises asiatiques comptent pour 10,9% des emplois en 2008, contre 13,5% en 2007.

Les Etats-Unis conservent en 2008 leur position de premier investisseur étranger en France au regard du nombre d'emplois : 6 111 emplois créés ou maintenus. L'Allemagne se classe en deuxième position, avec 4 725 emplois. L'Italie, en forte progression, se situe maintenant à la troisième place avec 3 600 emplois.

Répartition sectorielle des investissements. Les créations d'emplois d'origine étrangère dans l'industrie passent de 20 894 en 2007 à 21 892 en 2008 (+4,8%), évolution liée à la hausse des créations d'emplois dans les secteurs « textile, habillement » et « matériels aéronautiques, navals et ferroviaires ». Le nombre d'emplois créés ou maintenus grâce aux activités de services est passé de 13 623, en 2007, à 10 040 en 2008. Ce repli est notamment imputable aux secteurs des transports et des services aux entreprises.

Type d'opérations. L'année 2008 se caractérise par la **progression des extensions de sites (39% des emplois, contre 30,9% en 2007)**, signe de confiance des investisseurs étrangers déjà installés. Les extensions concernent l'industrie comme le secteur. La contribution des opérations de création de sites reste stable par rapport à 2007, représentant 36% des créations d'emplois en 2008. Enfin, l'apport des reprises reste important (23,3% des emplois), après la forte progression enregistrée en 2007 (passage de 20% en 2006 à 28%).

Destinations. Les nouveaux projets d'investissement étranger se portent sur l'ensemble des territoires français. Quatre régions françaises accueillent plus de 50% des emplois d'origine étrangère en 2008 : Ile de France (26%), Rhône Alpes (11,2%), Nord-Pas-de-Calais (9,9%) et Midi-Pyrénées (7,6%).

Source AFII
www.afi.fr



un bilan dégradé, peu révélateur de la réelle attractivité bretonne

10 NOUVELLES DÉCISIONS, 315 EMPLOIS NOUVEAUX 18^{ÈME} RANG NATIONAL

→ On constate une dégradation des résultats en termes d'emplois par rapport à l'exercice précédent : 315 emplois contre 730 l'an passé. La Bretagne se classe au 18^{ème} rang général, **mais 14^{ème} région en terme de projets (juste derrière les Pays de la Loire et la région Champagne-Ardenne.)**

→ 10 nouveaux investissements en Bretagne : un maintien du nombre de projets depuis 3 ans (11 en 2007 et 2006, 10 en 2005), **mais de taille plus modeste cette année** : 3 projets dépassent 60 emplois nouveaux (contre 100 l'an dernier), la taille moyenne étant de 31,5 emplois en moyenne), légèrement inférieure à la moyenne nationale (50)

→ Les opérations privilégiées : tout comme sur le plan national, les investisseurs fidélisent leurs implantations : les extensions représentent les opérations prépondérantes avec 52% des emplois créés ou maintenus tout comme sur le plan national (39% des emplois) ; **on notera la faible part des reprises dans ce bilan (12% des emplois sont des emplois maintenus), tout comme l'an dernier, a contrario du bilan national (23,3% des emplois).**

→ Une majorité de projets européens : à l'instar du bilan national, l'Europe reste la destination d'origine principale : 6 projets représentant 160 emplois (530 en 2007), soit 51% des emplois créés ou maintenus, 66,4% des emplois sur le plan national.

→ La Belgique, 1^{er} pays investisseur avec 2 projets (68 emplois). Contrairement au bilan national, on notera l'absence de pays fortement investisseurs en Bretagne : les USA (98 sites en Bretagne) et le Japon (21 sites) traditionnellement très présents dans notre région. Par contre, on relève l'arrivée des BRIC avec la Corée (1 projet – 60 emplois) et l'Inde (1 projet - 65 emplois). Globalement, on notera l'importance des projets originaires de l'Asie : 44% des emplois créés contre 10,9% sur le plan national

→ Une concentration des projets en Ille et Vilaine : 48% des emplois créés (contre 77% l'an dernier) pour 6 opérations.

→ La fonction tertiaire largement prioritaire, avec notamment la création de centres de R&D et de développement et la logistique

→ Filières, l'attractivité des filières force de la Bretagne se confirme : Mer (naval, technologies marines), IAA, TIC



BILAN DÉTAILLÉ SUR LA BRETAGNE

PARTS DE MARCHÉ

10 nouveaux investissements ont été annoncés par des investisseurs internationaux en 2008 en Bretagne, selon les critères du bilan de l'AFII, représentant 315 emplois.

La région Bretagne se classe au **18ème rang** des régions d'accueil d'investissements étrangers (en termes d'emplois). **Les régions les plus performantes demeurent les régions Ile-de-France, Rhône-Alpes, Nord-Pas-de-Calais, Midi-Pyrénées qui représentent à elles seule 55% des emplois créés.**

ILS ONT CHOISI LA BRETAGNE EN 2008

On mettra en lumière en 2008 2 investissements de centres de R&D et de développement :

Marport Canada Inc. MARPORT France SAS – Ploemeur – centre de R&D- Conception et fabrication de balises de mesure sous marine - Réalisation des études développement en amont, sous traitement de la fabrication – 15 emplois



DEEP SEA TECHNOLOGY



Wipro Limited—Wipro Technologies – Wipro France—Inde - centre de développement – SSII - Rennes – création – 65 emplois

L'ORIGINE DES CAPITAUX

En 2008, les investissements proviennent de 6 pays d'origine (6 en 2007 et 2006, 5 en 2005).

Zone d'origine

En 2008, les pays européens sont à l'origine de 51% des emplois créés ou maintenus, contre 73% des emplois créés l'an dernier, l'Asie représentant 44% des emplois (contre 10,9% en France)

Les pays leaders

Les pays les plus investisseurs : la Belgique (68) en nombre d'emplois avec l'Inde (65), la Chine (Hong Kong) et la Corée (60 emplois).

A noter cette année

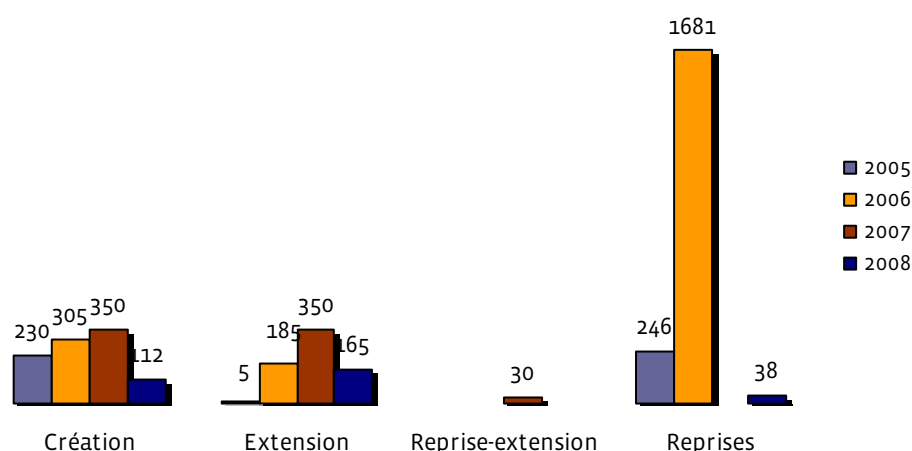


- ✦ l'arrivée des BRIC avec la Corée et l'Inde (déjà présente l'an dernier)
- ✦ L'absence remarquable, tendance déjà amorcée l'an dernier, des USA, généralement leaders en termes d'emplois en Bretagne et 1er pays investisseur cette année en France avec 6 111 emplois.

LES TYPES D'OPÉRATION

- 5 créations – 112 emplois – 36% des emplois créés ou maintenus
-36 % au niveau national
- 4 extensions – 165 emplois – 52% des emplois créés ou maintenus ,
contre 39% au niveau national
- 1 reprise—38 emplois—12% des emplois créés ou maintenus
contre 23,3% au niveau national

A noter: l'agence économique de Bretagne a adopté un classement par typologie différent de celui retenu par l'AFII : l'AFII a retenu 5 opérations de création (dont 1 est en réalité une extensions de site).



LES FONCTIONS ET SECTEURS D'ACTIVITÉS

Le tertiaire créé moins d'emplois que le secteur productif

Activités industrielles

4 projets (vs. 3 en 2007)

188 emplois (vs. 110 en 2007)

Activités tertiaire

6 projets (vs. 8 en 2007)

127 emplois (vs. 620 en 2007)

En Bretagne, à l'instar des années précédentes, la fonction tertiaire confirme sa percée: elle représente 40% des projets (73% des projets en 2007) mais créé moins d'emplois que le secteur productif (qui représente 60% des emplois). On notera donc l'évolution positive du secteur industriel, à l'instar du plan national (+4,8%)

Comme l'année précédente, on relève l'importance du secteur des bureaux commerciaux /centres de R&D et prestation de services

La répartition sectorielle : les filières des pôles de compétitivité bretons en 1^{ère} ligne



La filière mer (naval, énergies marines, sciences et technologies marines), 3 projets (2 créations, 1 extensions), 85 emplois



la filière TIC: 2 projets (1 création, 1 extension), 80 emplois



la filière IAA : 1 investissement (extension) représentant 30 emplois (contre 2 projets l'an dernier et 40 emplois)

LE MAILLAGE TERRITORIAL

Un déséquilibre territorial moins marqué que les éditions précédentes

En Ille-et-Vilaine : localisation de 48% des emplois créés en Bretagne soit 150 emplois pour 6 projets, contre 77% des emplois l'an dernier

Le Morbihan : 2 projets pour 75 emplois (1 création, 1 extension)

Les Côtes d'Armor : 1 projet d'extension pour 30 emplois

Le Finistère : 1 projet d'extension pour 60 emplois – contre 0 l'an dernier



ILS ONT CHOISI LA BRETAGNE EN 2008...

→ En Ille et Vilaine

Groupe Kuehne + Nagel (Suisse) - Création—Logistique et supply chain management pour brasserie Kronenbourg - Saint-Méen-le-Grand -12 emplois

Mobiltron International Group - Hong-Kong - Extension- Logistique pour les équipements de télécommunication - Argentré du Plessis – extension – 15 emplois

Wipro Technologies -Inde - Création - centre de développement – SSII - Rennes – création – 65 emplois

Hammerson - UK - Création—Retail Park Cap Malo – Mélesse – 10 emplois

Blue H Group Technologies Ltd -Pays Bas - création de Blue H France –Energies marines – Rennes – 10 emplois

Accoform – Belgique - Reprise de Plastigray à Saint-Brice-en-Cogles – Injection plastique - 38 emplois

Hammerson

MOBILTRON
Europe

KUEHNE+NAGEL



WIPRO
Applying Thought

Dans



↳ Dans le Finistère

GIANNONI S.P.A—Giannoni France-Italie– Morlaix - extension – 60 emplois - Conception et fabrication d'échangeurs pour chaudières inox

GIANNONI
FRANCE

→ Dans les Côtes d'Armor

Dujardin Foods – Dujardin Bretagne – Belgique—Extension – Moustoir - Légumes surgelés – Créations de 30 emplois

Dujardin
• Food you can trust

→ Dans le Morbihan

STX Shipbuilding— Aker Yards Lorient SA - Corée -Lorient – Extension - 60 emplois – Chantier naval
Marport Canada Inc.-MARPORT France SAS –Canada– — Ploemeur - Création-Conception et fabrication de balises de mesure sous marine - Réalisation des études développement en amont, sous traitance

MARPORT
DEEP SEA TECHNOLOGY

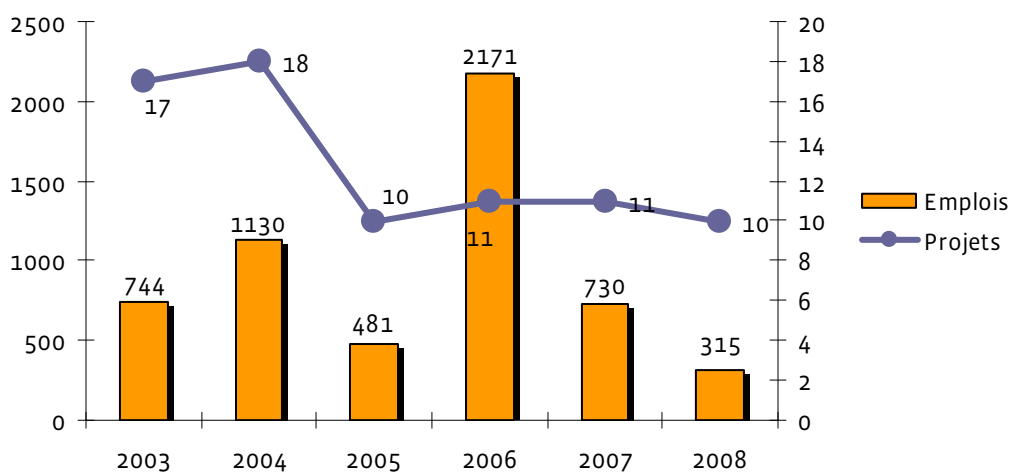
stx Europe



UN BILAN BRETON À METTRE EN PERSPECTIVE

AVEC LES TENDANCES DES 6 DERNIÈRES ANNÉES !

Ce bilan est décevant au regard du classement général ; toutefois, il est important de mettre en perspective ces résultats sur la durée.



Sur les 6 dernières années, plus de 5500 emplois ont été créés ou maintenus par des entreprises étrangères en Bretagne.

De même, la réelle photographie des flux d'investissements étrangers en Bretagne fait apparaître un dynamisme beaucoup plus positif. D'autres projets internationaux ont été en effet réalisés en Bretagne en 2008, sans être comptabilisés dans le bilan national, pour des raisons de critères et méthodologie retenus. Ces projets témoignent de l'attractivité de notre région...



Ils sont arrivés ou ont investi en Bretagne en 2008 :

- **BRAKES** – UK – reprise de RAULT LAMBALLE Distribution SAS – Lamballe– IAA – 200 salariés
- **Carat Duchâtelet** – Belgique - Reprise de CENTIGON -Lamballe - 200 emplois - Automobile.
- **ENEL S.P.A.**– Italie-Enel Erelis à St Grégoire –parcs éoliens –Création de l’antenne Ouest- 5 emplois.
- **Gazeley Logistics** – UK – filiale du géant américain Wall-Mart- – Logistique - Gestion de la plateforme logistique pour Yves Rocher en janvier 2010 sur la zone d’activités de la Lande de Saint-Jean, à Sainte-Marie-de-Redon. Création d’emplois : 40.
- **Groupe Kuehne + Nagel** - Suisse – reprise des Transports Allouin – Lamballe – Logistique – 15 emplois (siège : Villefranche-sur-Saône Rhône - 3.000 personnes).
- **Iron Mountain Groupe** - USA - reprise de Anamnis GDM SAS - La Mézières - TIC -
- **Groupe Marel** – Islande - Nijal - Baud – IAA - Reprise au groupe Stork Food Systems conception et fabrication des machines technologiques pour les entreprises de l’agroalimentaire. 30 emplois
- **Groupe Vandemoortele** - Belgique - Reprise de Panavi – Torcé - IAA - Produits de boulangerie surgelés– 2000 salariés
- **Groupe Stockmeier** – Allemagne - Cesson Sévigné –création d’une agence commerciale - 3 emplois- Vente gammes de produits chimiques pour les professionnels de l’élevage
- **HILL ROM** - USA – Pluvigner – Santé - (matériel médical) extension du site – création de 20 emplois
- **Incorporated** – USA – reprise de Anamnis GDM SAS – La Mézières - solutions de gestion électronique de documents.- TIC
- **MC-Tec** - Tunisie – Chantier nautique - La Trinité sur mer – création d’un établissement exclusivement dédié à la distribution de ses produits vers l’Europe
- **ON MOBILE Global** – Inde reprise de Telisma (Rennes et Lannion) – 40 emplois maintenus – TIC
- **Pall Corporation** – USA – reprise de Genesystems à Bruz – Biotechs - 21 emplois maintenus
- **PARKER HANNIFIN** - USA – reprise de LEGRIS Industrie – 56 et 35 – 1800 emplois maintenus - Industrie
- **Pfizer –Capsugel** – USA - Extension – Ploërmel - Santé - 7 emplois créés -
- **Skiold** – Danemark reprise de FAO-Fumé Industries –Vitré - construction et commercialisation de silos et autres équipements de conservation des céréales – 120 salariés
- **STANDARD LIFE INVESTMENT** (fonds d’investissement) : rachat du Newton à Rennes
- **STT Ingeniería y Sistemas** – Espagne –Rennes- création d’un bureau commercial – TIC
- **TES** – USA/Malaisie – reprise de ASSYSTEM (Quimper) – 29 emplois maintenus- TIC
- **UPS** – USA – Logistique - création d’un centre de formation à l’aéroport de Rennes St Jacques de la Lande.



Retrouver le bilan national sur
www.invest-in-france.org

Bilan de la contribution à l'emploi des investissements étrangers en France réalisé par l'AFII et ses partenaires régionaux

Méthodologie adoptée : les projets sont comptabilisés selon le type d'opération, la nature d'activité et le secteur auxquels ils se rattachent.

Types d'opération : sont comptabilisés les créations, les extensions, les reprises (rachats d'entreprises françaises en difficulté ; sont alors comptés les emplois maintenus) ; les reprises-extensions (à ces emplois maintenus, peuvent s'ajouter d'éventuelles extensions ; le rachat d'une entreprise qui n'est pas en difficulté par un investisseur étranger n'est pris en compte que pour autant qu'il s'accompagne d'une extension d'activité et de la création d'emplois supplémentaires ; seuls sont alors comptabilisés les emplois supplémentaires à l'horizon de 3 années).
Les critères de prise en compte des projets :

Il doit s'agir : d'investissements productifs, créateurs d'emplois durables, d'origine étrangère et présentant un caractère de mobilité internationale. Sont considérés comme investissements productifs les investissements effectués dans le secteur industriel ou dans le secteur tertiaire. Les investissements créateurs d'emplois durables : ne sont pris en compte que les investissements créateurs d'au moins dix emplois. Des investissements plus petits peuvent être pris en compte dans certains cas (première implantation, activité à forte valeur ajoutée...). Le seuil est porté à 50 emplois pour les points de vente (*points de contact physique avec la clientèle, relevant des secteurs du commerce et des services*) à l'échelle nationale, avec un minimum de 10 emplois par site. ⁽¹⁾

Leur nombre est apprécié à l'échéance des trois années suivant la décision d'investissement. Il doit s'agir d'emplois durables, ce qui exclut les emplois intérimaires, les emplois saisonniers, et plus généralement, les emplois à temps partiel, ainsi que les emplois à durée déterminée.. L'investissement est réputé d'origine étrangère s'il émane d'une société détenue à plus de 51 % par des capitaux étrangers. ⁽²⁾

(1) Anciennement : « Le seuil est porté à 50 emplois pour les points de vente dans le secteur des services aux particuliers. »

(2) Anciennement : le pourcentage était fixé à 33 %.



LES INVESTISSEMENTS INTERNATIONAUX EN BRETAGNE

En Bretagne, plus de 30 000 emplois relèvent d'entreprises étrangères
→ plus de 300 entreprises sur plus de 500 sites.

Plus d'information sur les investissements étrangers ?

Liens : http://www.agence-eco-bretagne.com/IMG/pdf/Presentation_IDE_Bretagne_-_2008.pdf

http://www.bretagne-international.com/fr/5_En-Bretagne/54~Investisseur/Investissement-Direct-Etranger/Ils-sont-deja-en-Bretagne.html

La Région Bretagne fait de l'attractivité de son territoire une priorité. Elle a ainsi confié à l'Agence économique de Bretagne la mission de renforcer cette attractivité économique et le poids des investissements exogènes sur son territoire. Pour la prospection de ces nouveaux investisseurs, l'Agence s'appuie sur le réseau national de l'Agence Française pour les Investissements Internationaux (AFII), pour laquelle elle est le correspondant en région. Mais également sur la stratégie de prospection propre, via Bretagne International ou d'autres relais comme les entreprises et la diaspora bretonnes.

Une fois captés, les projets sont traités dans le cadre d'un réseau de partenaires, le comité d'orientation et de suivi des projets internationaux (COSPI), qui regroupe la Région, les départements, les chambres consulaires, l'Etat et l'Agence et ses composantes (Bretagne Innovation et Bretagne International).

2 projets ont été concrétisés en 2008, pour 21 visites d'investisseurs étrangers réalisées.

Avec 6 investissements présents en Bretagne, dont 3 depuis 2008, la Bretagne accueille 12% des investissements indiens en France (50 entreprises – 3000 personnes). **En 2008, la Bretagne représente 18% des emplois créés ou maintenus par des sociétés indiennes en France**

Fort des liens étroits existants entre acteurs bretons sur le plan universitaire, R&D, export, mais également culturel et de coopération, et au regard du formidable potentiel que représente ce pays pour notre développement, l'Agence économique de Bretagne avec ses partenaires régionaux (Région, Bretagne International, CRT, Maison de la Bretagne) mettre ce pays à l'honneur en 2009 avec l'accueil et la mise en place de plusieurs événements : inauguration de WIPRO le 25 mars prochain, accueil clubs des investisseurs indiens, manifestations culturelles et économiques à la Maison de la Bretagne en octobre prochain, etc.

Un nouvel investisseur en Bretagne en 2008, accompagnée par l'AFII, l'Agence économique de Bretagne et son partenaire local Idea 35 : WIPRO, à Rennes



« C'est une nouvelle étape de notre développement en France où Wipro possède maintenant 4 entités régionales permettant de créer un réel contact direct avec nos clients. Nous souhaitons être le plus proche possible de nos clients, et investir dans des centres de développement en France pour fournir et délivrer notre excellence opérationnelle est une priorité ! » indique Christophe Martinoli, DG France.

« Nous avons trouvé en Bretagne, à Rennes, site d'excellence dans les TIC, des clients, des compétences, des partenaires, un accompagnement projet avec l'AFII, l'Agence économique de Bretagne et Idea 35... bref les conditions idéales pour poursuivre notre croissance en France »

